

# LIVRET DES COMMUNICATIONS

## XIe Journée Scientifique

**Troubles dys au sein des TND :  
la question de l'accès aux soins**

VENDREDI 26 JUIN 2026

EMD BUSINESS SCHOOL - MARSEILLE 3e



# NEURODYSPACA

NeurodysPACA est une association régionale dédiée à l'amélioration du parcours de soins des enfants et jeunes adultes présentant des Troubles Spécifiques du Langage et des Apprentissages (TSLA) et/ou des troubles de l'attention. Elle s'appuie sur les principes de pluridisciplinarité, de proximité et de rigueur scientifique pour coordonner les diagnostics, les prises en charge et les actions de prévention.

Aujourd'hui, NeurodysPACA poursuit son engagement en développant des partenariats avec les acteurs de soins de premier recours, les établissements scolaires et les institutions publiques, avec le soutien de l'ARS PACA.

## Repères chronologiques

- 2002 Création de l'association Résodys
- 2004 Mise en place du réseau de santé Résodys
- 2008 Ouverture du SESSAD DYS (10 places)
- 2009 Première convention avec le Programme de Réussite Éducative (PRE) du Var
- 2011 Pérennisation du SESSAD et création de l'organisme de formation Formadys
- 2017 Lancement des actions de prévention dans les quartiers prioritaires
- 2019 Dépôt de la marque Musadys, outil pédagogique innovant
- 2021 L'association devient NeurodysPACA, affirmant son ouverture aux troubles du neurodéveloppement
- 2022 Extension du SESSAD à 20 places, certification Qualiopi pour Formadys ; Résodys devient un dispositif expert et s'étend à l'ensemble de la région PACA
- 2023 Création de la PCO 7/12 ans des Bouches-du-Rhône et obtention du marché public Marseille en Grand
- 2025 Création de la PCO 7/12 ans du Vaucluse, en coportage avec l'association PEP ADSV, lancement du Dispositif d'AutoRégulation (DAR) au collège Henri Barnier de Marseille

# COMITÉ DE PROGRAMMATION

Le comité de programmation assure la sélection scientifique des communications et la construction d'un programme cohérent autour des thèmes de la journée. Il rassemble des experts du monde médical, médico-social, éducatif et de la recherche.

## Membres du comité de programmation

Dr Michel HABIB - Neurologue  
Dr Chloé DI MEGLIO - Neuropédiatre  
Dr Pascale COLAS - Neuropédiatre  
Dr Vèrène LETHEL - Neuropédiatre  
Caroline MAURIN PRIERI - Directrice adjointe  
Julie GUILHEM - Coordinatrice de projets

# COMITÉ D'ORGANISATION

Un comité pluridisciplinaire de professionnels engagés dans le champ des troubles du neurodéveloppement organise la journée scientifique et en assure la coordination scientifique, logistique et éditoriale.

## Membres du comité d'organisation

Michel HABIB - Président  
Sandrine CHAPUIS - Directrice  
Caroline MAURIN PRIERI - Directrice adjointe  
Sabrina DANIELIAN - Assistante de direction  
Julie GUILHEM - Coordinatrice de projets

# AVANT-PROPOS

Cette année, NeurodysPACA consacre son colloque scientifique à la question de l'accès aux soins des enfants et adolescents dys et de leur famille, une question de plus en plus cruciale qui interpelle tous les acteurs du système de santé, établissements publics et praticiens libéraux, mais aussi l'école et ses professionnels. Concernant les troubles dys, les familles et les professionnels font face à des situations de plus en plus complexes, qui impactent la vie familiale, scolaire et sociale des personnes concernées. Ces situations nécessitent des réponses multiples et progressives, ainsi que des compétences spécifiques adaptées à la nature des troubles, dont la disponibilité varie fortement selon les territoires.

Mme Nathalie Groh, Présidente de la Fédération des associations de familles dys (FFDYS) nous présentera le point de vue des familles qui ont été interrogées lors d'une vaste enquête qui pourrait servir de ligne de mire pour les diverses actions à mener.

Une importante avancée à cet égard a été la création des Plateformes de Coordination et d'Orientation (PCO) notamment pour la tranche d'âge 7-12 ans où sont majoritairement représentés les troubles dys. Dans notre région, le déploiement progressif de ces dispositifs a permis d'apporter des réponses à de nombreuses familles. Mais cela a également mis en évidence l'enjeu qui demeure autour de la lisibilité de l'offre de soins et de santé dans le parcours TSLA, tant pour les usagers que pour les professionnels. Au-delà des seules PCO, l'offre existante est importante, malgré les disparités d'accès, mais elle manque d'une connaissance partagée, d'une lisibilité améliorée, et de coopérations efficaces. Des actions structurantes sont engagées par l'ARS PACA et ses partenaires pour adresser ces défis collectivement. A ce sujet, Mme Louise Charles, de la Direction des Soins de Proximité de l'ARS, fera le point de l'existant et des perspectives de l'action publique en matière d'accès aux soins.

D'autre part, un effort tout particulier a été réalisé concernant le TDAH. Une affection qui, on le sait, peut prendre des apparences très différentes selon l'âge et le sexe, ce qui retentit nécessairement sur les conditions du repérage précoce, notamment à l'école, et sur les mesures à prendre en matière de priorités thérapeutiques. Tout récemment, ont été créés dans chaque région de France des Centres de Ressources TDAH, faisant pendant aux CRTLA (pour les troubles dys) et aux CRA (pour l'autisme), et reflétant ainsi le souci des autorités d'étendre leur action à tous les TND. Dans notre région, le centre de ressources TDAH récemment créé a été confié à un Groupement de Coopération Sanitaire spécialisé en psychiatrie et pédopsychiatrie appelé Centre de Recherche en Santé Mentale et Psychiatrie PACA (CRSMP) avec à sa tête le Pr David Da Fonseca (APHM) et le Dr Hervé Cassi (Fondation Lénval). Le Pr Da Fonseca nous présentera son projet d'organisation de ce dispositif en PACA. L'équipe de NeurodysPACA illustrera ensuite, à travers l'expérience de ses diverses structures, l'importance croissante du diagnostic de TDAH parmi les patients qui nous sont confiés, de même que les diverses problématiques posées par l'accès aux traitements médicamenteux.

L'après-midi sera consacrée à deux thèmes qui représentent des freins clairement identifiés à l'accès au parcours de soins : le recours à l'orthophonie et le lien Ecole/Santé. En premier lieu, Johannes Ziegler, Directeur de l'Institut Langage, Communication et Cerveau (CNRS et Aix-Marseille Université), et membre du Conseil Scientifique de l'Education Nationale, présentera sa vision, alimentée par ses recherches récentes, de la problématique de la rééducation orthophonique de la dyslexie, et des moyens d'améliorer l'efficacité des prises en charge et donc de réduire les listes d'attente des familles. Suivra une table ronde de plusieurs spécialistes et/ou initiatives capables de potentialiser, sinon de combler les manques en termes d'accès à l'orthophonie.

Parmi ces moyens, figure bien entendu l'École, dont le rôle dans le parcours de soins est largement reconnu comme crucial, puisqu'elle en constitue une porte d'entrée privilégiée, qui dans les secteurs les plus défavorisés et les plus démunis en praticiens disponibles, est l'un des rares lieux où chercher des solutions alternatives. A cet égard, une initiative récente a été la création, fruit d'une collaboration entre l'Education Nationale et NeurodysPACA, d'un Dispositif d'Autorégulation (DAR) Collège dans les quartiers Nords de Marseille. Véritable laboratoire de construction d'un lien entre le soin et l'institution scolaire, la présentation de ce dispositif et sa mise en contexte par les responsables de l'ASH auprès de l'Inspection d'Académie ouvrira sur une discussion qui promet d'être riche de réflexions et de propositions autour de ce thème majeur.

**Dr Michel Habib**

Président de NeurodysPACA

---

08:30 **ACCUEIL CAFÉ**

---

## **ALLOCUTIONS D'OUVERTURE**

09:00 Etienne Pot, Délégué Interministériel à la Stratégie Nationale pour les  
09:15 Troubles du Neurodéveloppement (intervention vidéo)

Michel Habib, Président de l'association NeurodysPACA

---

## **ACCÈS AUX SOINS DES TSLA AU SEIN DES TND : ÉTAT DES LIEUX**

---

09:15 **L'accès aux soins des troubles d'apprentissage : le point de vue  
des familles**

09:50 *Nathalie Groh, Présidente de la Fédération Française des DYS*

---

09:50 **L'offre de santé dans le parcours TSLA : enjeux, actualité et  
perspectives**

10:30 *Louise Charles-Kieffer, Responsable de la mission dédiée aux Services  
d'Appui à la COordination (SACO) à l'ARS PACA*

---

10:30 **PAUSE CAFÉ**  
11:00

---

## **TDAH : ACTUALITÉS ET ENJEUX**

---

11:00 **Présentation du Centre Ressources TDAH en PACA**

11:45 *Pr David Da Fonseca, Pédiopsychiatre*

---

11:45 **Table ronde - Participation de NeurodysPACA dans l'accès aux  
soins et traitement du TDAH**

12:30 *Dr Chloé Di Meglio - Dr Pascale Colas - Dr Vèrène Lethel, Neuropédiatres*

---

12:30 **PAUSE DEJEUNER**  
14:00

---

# L'ACCÈS AUX SOINS DES TSLA : LE POINT DE VUE DES FAMILLES

**Nathalie Groh**

Présidente de la Fédération Française des DYS - FFDys

## Résumé

Du point de vue des familles et des personnes concernées, l'accès aux prises en charge des enfants et adolescents porteurs de troubles « Dys » reste marqué par des difficultés de repérage, des délais d'attente importants et de fortes inégalités territoriales. Ces obstacles génèrent une charge financière, organisationnelle et psychologique considérable pour les familles, qui deviennent souvent les coordinateurs du parcours de leur enfant. Les familles demandent avant tout un repérage plus précoce, des parcours de santé mieux coordonnés et une offre accessible sur l'ensemble du territoire. Elles souhaitent également que leur expertise d'usage soit davantage reconnue par les professionnels. Garantir un accès équitable et rapide aux rééducations constitue un enjeu majeur pour la réussite scolaire, le bien-être et l'inclusion des jeunes porteurs de troubles « Dys ».



## Biographie

Depuis ses débuts dans l'association Avenir Dysphasie il y a 20 ans jusqu'à ses fonctions de Présidente de la Fédération Française des Dys il y a 10 ans, Nathalie Groh s'est engagée pour faire connaître les troubles Dys (dysphasie (TDL), dyslexie, dyscalculie, dyspraxie (TDC)...) et améliorer les parcours de vie des personnes concernées.

Elle intervient chaque année :

- DU Troubles des apprentissages de l'INSEI.
- ISRP - Psychomotricité auprès des étudiants en 3ème année.

Elle est membre :

- Caisse nationale de solidarité pour l'autonomie (CNSA).
- Conseil national consultatif des personnes handicapées (CNCPH).
- Conseil national pour les troubles du neurodéveloppement.
- Comité handicap de la Défenseure des droits.
- Comité Opérationnel du GIS Autisme et TND.
- Comité national de suivi de l'école inclusive (CNSEI).

Représentante des usagers Dys au CTRTND (Comité Technique Régional Troubles du Neurodéveloppement) de l'ARS Ile-de-France et Nouvelle-Aquitaine.

Secrétaire de l'association AtoutDys.

Réseau Tap Ile-de-France.

## Contact

[nbcj.groh@gmail.com](mailto:nbcj.groh@gmail.com)



# L'OFFRE DE SANTÉ DANS LE PARCOURS TSLA : ENJEUX, ACTUALITÉ ET PERSPECTIVES

**Louise Charles-Kieffer**

Responsable de la mission dédiée aux Services d'Appui à la COordination (SACO), ARS PACA

L'Agence régionale de santé Provence Alpes Côte d'Azur (ARS Paca) conduit, depuis 2018, des travaux d'amélioration du parcours des enfants atteints de TSLA en région PACA. Ces travaux s'articulent autour des trois niveaux de recours à la santé : améliorer le repérage des professionnels et l'accès à la santé des familles en proximité, améliorer l'orientation vers un niveau 2 pour toutes les situations qui le nécessitent et assurer une coordination fluide et continue entre les professionnels de premier recours, et les acteurs spécialisés (PCO, DER Résodys, CAMPS, CMPP...) ou structures médico-sociales (SESSAD, IME,...) ; enfin, assurer une orientation adéquate vers les centres de référence (TSA, TSLA et bientôt TDAH). Le cadre national a permis de renforcer ces ambitions grâce aux mesures de la stratégie nationale autisme et troubles du neurodéveloppement (2018-2022) et de la nouvelle stratégie pour les TND (2023-2027). L'approche par les TND permet de rassembler derrière des engagements communs divers troubles (autisme, dys, TDAH et TDI) tout en portant une attention aux spécificités de chacun. Surtout, elles visent à améliorer le repérage, le diagnostic et l'intervention précoces. Le déploiement des plateformes de coordination et d'orientation TND (PCO), d'abord pour les 0-6 ans, puis les 7-12 ans, constitue un progrès notamment par le forfait d'intervention précoce. De nombreuses familles ont désormais accès à des diagnostics et prises en charge (psychologues, psychomotricien et ergothérapeute) par des forfaits, sans reste à charge, puisque financés par le droit commun (pour une période de deux ans maximale). Pourtant, les délais de diagnostic et de prise en soins restent encore insatisfaisants et des axes d'amélioration demeurent concernant les PCO. Mais il serait erroné d'attendre l'amélioration des parcours TND des seules PCO.



A l'automne 2025, l'ARS PACA a organisé trois journées départementales de travail (dans les Bouches-du-Rhône, les Alpes Maritimes et le Var) autour du parcours TSLA/TDAH. Ces journées ont rassemblé 135 participants d'horizons divers (médecins, professionnels paramédicaux, CPTS, services hospitaliers de pédiatrie, PCO, Résodys, CAMPS, CMPP, centres de référence, MDPH, CPAM, Education Nationale, PRE, familles...). Ces journées ont permis de renforcer l'interconnaissance des acteurs par département, partager les constats et les défis, et faire émerger des propositions collectives d'amélioration concrètes. Fort du succès de ces journées, d'autres sont prévues dans les départements restants d'ici fin 2026.

Les propositions formulées ont été intégrées dans une feuille de route régionale pilotée par l'ARS PACA en collaboration avec ses partenaires : la sensibilisation de tous les acteurs aux TND pour assurer une culture commune ; l'amélioration de la lisibilité de l'offre et la compréhension des parcours TND par les acteurs et les familles ; la formation des professionnels du premier recours aux TND et notamment les médecins ; l'amélioration de l'exercice pluriprofessionnel et de la coordination (notamment autour des réunions de concertation pluriprofessionnelle) ; la mobilisation et le soutien aux médecins dans les territoires en tension (qu'ils soient hospitaliers ou libéraux) ; l'accompagnement des familles par la guidance parentale...

Le DER Résodys, qui a su évoluer et s'adapter aux changements, est un partenaire historique et fort de l'ARS PACA qui contribue à la mise en œuvre de ces actions.

Ces actions régionales s'inscrivent dans un contexte national en pleine évolution. Les mesures à venir (structuration de la filière de soins TDAH et création d'un centre régionale de référence TDAH ; évolution des CAMPS et CMPP ; etc.) devraient constituer des leviers supplémentaires pour répondre aux attentes des professionnels et des familles, qui restent forts et nous obligent.

## **Biographie**

Pilotage des services d'appui à la coordination des parcours de santé à destination des professionnels de santé et de la population, travaux autour des coopérations et coordinations entre acteurs dans les parcours de santé.

## **Contact**

[paca.ars.sante.fr](http://paca.ars.sante.fr)



# PRÉSENTATION DU CENTRE RESSOURCES TDAH EN PACA

**Pr David Da Fonseca**

Pédopsychiatre

Dans le cadre de la stratégie nationale pour les troubles du neurodéveloppement (TND), le TDAH constitue un enjeu majeur de santé publique, touchant près de 2 millions de personnes en France. Afin de réduire l'errance diagnostique et ses impacts, la structuration de filières dédiées vise à garantir un diagnostic plus rapide, un suivi de qualité à tous les âges et un accès équitable aux ressources.

Le Centre Ressource TDAH (CR-TDAH) en région PACA s'inscrit dans cette dynamique en jouant un rôle d'appui et de coordination, sans se substituer aux structures de soins. Il contribue à fluidifier les parcours, à renforcer les liens entre professionnels et à sécuriser la prise en charge, notamment lors des transitions vers l'âge adulte. Il propose également un recours expert pour les situations complexes.

Son action repose sur quatre axes complémentaires : l'animation de filière (cartographie et orientation), la formation des professionnels, le recours spécialisé (dont télé-expertise) et la recherche. L'ensemble vise à structurer un écosystème régional intégré, au service de parcours plus lisibles et de meilleure qualité. NeurodysPACA est un partenaire privilégié du CRTDAH en région PACA, contribuant activement à la mise en œuvre de cette dynamique.



## Biographie

### David Da Fonseca

Il est professeur des universités, praticien hospitalier et pédopsychiatre à Aix-Marseille Université / AP-HM, spécialisé dans les troubles du neurodéveloppement (TND) et du comportement. Il est responsable de centres experts TSA et TDAH à l'hôpital Salvator à Marseille et membre de comités scientifiques dans le champ des troubles neurodéveloppementaux. Il intervient aussi comme chercheur associé au Centre de Recherche en Psychologie et Neurosciences d'AMU-CNRS, notamment sur l'expression clinique des TND tout au long de la vie.



## Contact

[david.da-fonseca@univ-amu.fr](mailto:david.da-fonseca@univ-amu.fr)



# table ronde

## **PARTICIPATION DE NEURODYSPACA DANS L'ACCÈS AUX SOINS ET LE TRAITEMENT DU TDAH**

**Dr Chloé Di Meglio - Dr Pascale Colas - Dr Vèrène Lethel**  
Neuropédiatres

Co-animée par les docteurs Vèrène Lethel, Pascale Colas et Chloé Di Meglio, cette table ronde partira des recommandations HAS 2024 sur le TDAH pour identifier les freins à leur application en PACA (délais, coordination, inégalités territoriales).

Elle explorera comment NeurodysPACA peut faciliter le parcours de soin, en s'appuyant sur son réseau pluridisciplinaire.

### **Biographies**



#### **Chloé Di Meglio**

Après plusieurs années au sein du service de neuropédiatrie du Pr Chabrol, d'abord comme CCA puis comme PH au CERTA de Marseille, depuis 2024 elle exerce comme pédiatre en CMPP, où elle accompagne les jeunes présentant des troubles du neurodéveloppement ou des besoins spécifiques. En 2025, elle rejoint Resodys et s'implique activement dans le développement du CRTDAH, contribuant à améliorer le repérage, la compréhension et l'accompagnement du TDAH.

**RESODYS**  
DISPOSITIF EXPERT RÉGIONAL  
D'APPUI À LA COORDINATION



### **Pascale Colas**

Médecin coordonnateur de la PCO 7-12 des Bouches-du-Rhône, elle œuvre chaque jour pour faciliter le parcours des enfants présentant des troubles du neurodéveloppement et soutenir leurs familles.

Elle est également médecin coordonnateur de l'unité Dys du SMR Val Pré Vert, où elle contribue à l'évaluation et à l'accompagnement des enfants présentant des troubles spécifiques des apprentissages.

Praticienne hospitalière (PH) actuellement en disponibilité, elle met son expertise et son engagement au service d'une meilleure compréhension et d'un meilleur accompagnement des enfants à besoins particuliers.

**PCO** 7/12  
PLATEFORME DE COORDINATION ET D'ORIENTATION



### **Vèrène Lethel**

Après un assistantat prolongé en neuropédiatrie dans le service du Pr Mancini à Marseille, elle a commencé une activité libérale consacrée surtout à la pédiatrie générale. Le retour sur les bancs de l'université pour un DU troubles des apprentissages dirigé par Michel Habib l'a amenée à proposer plus de consultations spécialisées. Elle a ensuite intégré le réseau de soins Resodys, et plus récemment le SESSAD de NeurodysPACA. Ce qu'on appelle aujourd'hui les troubles du neurodéveloppement représentent la majeure partie de son activité.

**SESSAD**  
Service d'Education et de Soins Spécialisés à Domicile

### **Contact**

[secretariat@neurodyspaca.org](mailto:secretariat@neurodyspaca.org)



## LA PRISE EN SOIN DES TROUBLES DU LANGAGE ÉCRIT : PROPOSITIONS ET PERSPECTIVES

---

14:00 **Etat de la recherche, présentation d'un programme de remédiation  
multicomponentiel et son intérêt dans la prise en soin**  
14:45 *Johannes Ziegler, Directeur de recherche au CNRS, Laboratoire de  
Psychologie Cognitive*  
*Karine Eskinazi, Orthophoniste, Docteure en psychologie*

---

14:45 **Accès aux soins en orthophonie : la piste des prises en soin à  
court terme, dans un délai rapide**  
15:15 *Alexia Greco, Orthophoniste*  
*Lionel Fugon, enseignant*

---

15:15 **Améliorer la lecture des enfants dyslexiques grâce à l'ajout du  
dispositif médical Poppins couplé à l'orthophonie : une étude  
15:45 randomisée contrôlée**  
*François Vonthron, ingénieur et co-fondateur de Poppins*  
*Charline Grossard, Orthophoniste AP-HP Pitié-Salpêtrière*

---

15:45 **Présentation d'un projet d'entraînement à la lecture répétée au  
sein d'un collège**  
16:15 *Delphine Seknazi - Kimly Henry, Orthophonistes chez NeurodysPACA*

---

## QUAND L'ÉCOLE OUVRE SES PORTES AU SOIN

---

16:15 **« L'autorégulation au service de l'inclusion : une approche  
partenariale sous le prisme de la stratégie TND »**  
17:00 *Isabelle Volpi, Inspectrice de l'Education Nationale ASH, Académie d'Aix-  
Marseille*

---

17:00 **Le Dispositif d'AutoRégulation (DAR) Collège de Marseille : un  
laboratoire de coopération entre le soin et l'institution scolaire**  
17:30 *Dr Michel Habib, Neurologue et Président de NeurodysPACA*

---

17:30 **CLOTÛRE**

---

# ETAT DE LA RECHERCHE PRÉSENTATION D'UN PROGRAMME DE REMÉDIATION MULTICOMPONENTIEL ET SON INTÉRÊT DANS LA PRISE EN SOIN

**Johannes Ziegler**

Directeur de recherche au CNRS, Laboratoire de Psychologie Cognitive

**Karine Eskinazi**

Orthophoniste, docteure en psychologie

Malgré des décennies de recherche, la dyslexie développementale demeure un problème majeur de santé publique, avec des répercussions importantes sur les apprentissages scolaires, l'estime de soi et le devenir des enfants. De nombreuses approches de remédiation ont été proposées, ciblant soit les procédures de lecture (phonologiques ou orthographiques), soit les déficits cognitifs sous-jacents (phonologiques, visuo-attentionnels ou multimodaux), soit encore des combinaisons de ces approches. Pourtant, leur transfert dans les pratiques cliniques reste limité, en raison de contraintes méthodologiques, organisationnelles et pratiques : quels processus cibler en priorité, avec quels outils, selon quelles modalités, et comment évaluer les effets de manière fiable et écologique ?

Dans ce contexte, nous présentons un programme de remédiation multicomponentiel visant à articuler les avancées théoriques et les contraintes du terrain clinique. Ce programme, réalisé à domicile via des outils numériques et impliquant activement les parents, cible conjointement les processus visuo-attentionnels, phonologiques et d'intégration phonologique-orthographique.



LA PRISE EN SOIN DES TROUBLES DU LANGAGE ÉCRIT :  
PROPOSITIONS ET PERSPECTIVES

Les résultats montrent que cette approche intégrée permet d'obtenir des gains significatifs en lecture (fluence, compréhension) et en orthographe, supérieurs à ceux observés dans des prises en charge plus classiques. À l'issue de l'intervention, près de 49 % des enfants présentent une normalisation de leur déficit de lecture.

Ces résultats soulignent l'intérêt de programmes de remédiation structurés, intensifs et écologiques, et plaident pour une évolution des pratiques vers des interventions fondées sur les preuves, combinant efficacité, accessibilité et implication des familles.

## **Biographie**

### **Johannes Ziegler**

Directeur de l'Institut de Convergences « Langage, Communication et Cerveau » (ILCB) à l'Université d'Aix-Marseille, il est membre du Conseil scientifique de l'éducation nationale (CSEN).

Il coordonne les actions de recherches fondamentales au sein du Pôle pilote pour la recherche en éducation et la formation des enseignants (AMPIRIC, projet France 2030).

Ses travaux portent sur l'apprentissage de la lecture, ses dysfonctionnements et bases neurales ainsi que le développement et l'évaluation d'outils d'entraînement et de remédiation.

Liste complète des publications sur : [www.cv.hal.science/johannes-ziegler](http://www.cv.hal.science/johannes-ziegler)

### **Karine Harrar-Eskinazi**

Orthophoniste depuis 30 ans en libéral, au CERTLA, au CAMPS et en Neuropédiatrie du CHU de Nice, elle est passionnée par les troubles du langage écrit et la neuropsychologie. Enseignante à l'école d'orthophonie de Nice et de Paris, elle décide de valider un protocole de remédiation de la dyslexie développementale pour répondre aux demandes récurrentes des étudiants, des orthophonistes, des parents et des enseignants démunis face à ce trouble persistant de la lecture. Après une première étude pilote, menée dans le cadre d'un doctorat, et des résultats très encourageants, elle mène actuellement un essai randomisé contrôlé en collaboration avec Johannes Ziegler, dont les premiers résultats confirment l'efficacité de ce protocole de remédiation multimodal et numérique.

## **Contact**

[Johannes.ziegler@univ-amu.fr](mailto:Johannes.ziegler@univ-amu.fr)

[Karine.eskinazi@wanadoo.fr](mailto:Karine.eskinazi@wanadoo.fr)





# ACCÈS AUX SOINS EN ORTHOPHONIE : LA PISTE DES PRISES EN SOIN À COURT TERME, DANS UN DÉLAI RAPIDE

**Alexia Greco**  
Orthophoniste

**Lionel Fugon**  
Enseignant

Comment tenter de faciliter l'accès aux soins orthophoniques en libéral ?  
Tour d'horizon de la situation actuelle et des solutions existantes.  
Présentation d'une idée novatrice, qui a fait l'objet d'un mémoire de  
recherché, dans le cadre du DIU « Parcours de soins des enfants avec TLSA  
» (2025).  
Réflexion autour d'une co-intervention enseignant-orthophoniste

Pour accéder au mémoire d'Alexia « Intérêt d'une prise en charge  
orthophonique libérale rapide et à court terme dans le cadre des TSLA » ,  
GRECO, A. (2025), scannez ce QR code :



## **Biographie**

### **Alexia Greco**

Orthophoniste depuis plusieurs années, d'abord en IME, puis en libéral, elle intervient depuis septembre 2025 au sein d'un CMPP. En 2025, elle a obtenu un DIU « Parcours de santé des enfants avec TSLA », avec un mémoire intitulé « Intérêt d'une prise en charge orthophonique libérale rapide et à court terme dans le cadre des TSLA ».

### **Lionel Fugon**

Enseignant dans le premier degré et ancien ingénieur en statistiques dans la santé publique, ensemble ils poursuivent les recherches débutées à l'occasion du mémoire de DIU, et présenteront les pistes de réflexion au sujet de l'accès aux soins.

## **Contact**

[alexia13greco@gmail.com](mailto:alexia13greco@gmail.com)

[Lionel.Fugon@ac-aix-marseille.fr](mailto:Lionel.Fugon@ac-aix-marseille.fr)



# AMÉLIORER LA LECTURE DES ENFANTS DYSLEXIQUES GRÂCE À L'AJOUT DU DISPOSITIF MÉDICAL POPPINS COUPLÉ À L'ORTHOPHONIE : UNE ÉTUDE RANDOMISÉE CONTRÔLÉE

**François Vonthron**

Ingénieur et co-fondateur de Poppins

**Charline Grossard**

Orthophoniste

Face aux recommandations du Collège Français d'Orthophonie prônant une intensité élevée d'entraînement dans la prise en charge de la dyslexie, cette étude s'intéresse à l'apport d'entraînements à domicile via un dispositif médical numérique (DMn). Elle vise à évaluer l'observance et l'efficacité de l'application Poppins, un jeu sérieux proposant des exercices rythmiques et graphophonologiques, en complément d'un suivi orthophonique.

Un essai multicentrique randomisé contrôlé de non-infériorité a été mené auprès de 306 enfants dyslexiques âgés de 7 à 11 ans. Les participants ont été répartis entre un groupe expérimental bénéficiant du DMn à domicile associé à des séances d'orthophonie bimensuelles, et un groupe contrôle suivant une prise en charge classique hebdomadaire. Le protocole s'est déroulé sur 12 semaines, avec une évaluation des performances en lecture avant et après l'intervention.

Les résultats montrent que les enfants du groupe expérimental présentent une amélioration significative de la fluidité de lecture et des performances non inférieures en vitesse de lecture par rapport au groupe contrôle.

Ces données soutiennent l'intérêt d'intégrer des dispositifs numériques à domicile pour intensifier les entraînements et optimiser la prise en charge orthophonique des enfants dyslexiques.



## Biographie

### François Vonthron

Ingénieur et co-fondateur de Poppins, il s'est spécialisé en acoustique avant de travailler sur les effets cognitifs de l'apprentissage musical dans la rééducation des troubles des apprentissages. Il développe le dispositif médical numérique Poppins, un entraînement rythmique et graphophonologique pour la rééducation de la dyslexie, en collaboration avec le Dr Michel Habib (NeurodysPACA) et le Pr David Cohen (AP-HP). Ce travail mené depuis 2017 s'appuie sur un essai randomisé contrôlé en double aveugle contre placebo portant sur l'entraînement rythmique, publié dans Scientific Reports, et sur un essai multicentrique randomisé contrôlé de non-infériorité évaluant Poppins en complément d'une prise en charge orthophonique.

### Charline Grossard

Orthophoniste et docteure en sciences cognitives, spécialisée dans l'application des technologies numériques aux troubles du neurodéveloppement, elle exerce actuellement comme orthophoniste au service de Psychiatrie de l'Enfant et de l'Adolescent du Groupe Hospitalier Pitié-Salpêtrière (Paris) et chez Bmotion Technologies, où elle pilote l'évaluation clinique de Poppins. Elle est membre du comité directeur de l'UNADREO.

## Contacts

francois@poppins.io

charline.grossard@aphp.fr





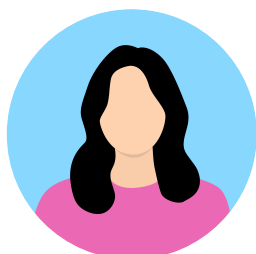
# L'AUTORÉGULATION AU SERVICE DE L'INCLUSION : UNE APPROCHE PARTENARIALE SOUS LE PRISME DE LA STRATÉGIE TND

**Isabelle Volpi**

Inspectrice Education Nationale Adaptation scolaire et scolarisation des élèves en situation de handicap (ASH), Académie d'Aix-Marseille

La stratégie nationale TND vise à améliorer la détection, l'intervention précoce et l'accompagnement des élèves présentant des troubles du neurodéveloppement (TSA, TDAH, dys-, etc.). Dans ce cadre, l'autorégulation émerge comme un levier essentiel pour favoriser l'autonomie, la confiance en soi et l'adaptation des élèves aux exigences scolaires.

Pourtant, sa mise en œuvre efficace repose sur un partenariat renforcé entre les acteurs éducatifs, médicaux, familiaux et les élèves eux-mêmes. Comment concilier les principes de l'autorégulation et les aménagement pédagogiques – souvent perçus comme individuels – avec une démarche inclusive, collective et partenariale ?



## **Biographie**

Isabelle Volpi a débuté comme enseignante spécialisée, en CLIS, en IME, en SEGPA ou en milieu pénitentiaire. Son expérience l'a ensuite conduite à devenir conseillère pédagogique ASH, un rôle dans lequel elle a pu soutenir les équipes éducatives pour favoriser l'inclusion et la réussite de tous les élèves. Aujourd'hui Inspectrice de l'Éducation Nationale chargée de l'ASH, elle poursuit sa mission à savoir promouvoir une école inclusive, où chaque élève trouve sa place.

## **Contact**

[Isabelle.volpi@ac-aix-marseille.fr](mailto:Isabelle.volpi@ac-aix-marseille.fr)



# PROJET D'UN ENTRAÎNEMENT À LA LECTURE RÉPÉTÉE AU SEIN D'UN COLLÈGE

**Delphine Seknazi**

**Kimly Henry**

Orthophonistes chez NeurodysPACA

Présentation d'un projet à mener au sein d'un collège autour de l'entraînement à la lecture, plus précisément à travers un protocole de lecture répétée.

Ce projet est né d'un constat préoccupant partagé par la direction d'un collège : près de 60 % des élèves de l'établissement présentent des difficultés importantes en lecture, notamment en fluence.

Face à cette réalité, nous avons réfléchi collectivement, à une réponse pédagogique concrète et fondée scientifiquement.

Nous avons donc construit un protocole d'entraînement fondé sur la lecture répétée.

En équipe pluridisciplinaire, nous avons cherché à mettre en place un dispositif simple et intensif, à destination des élèves repérés "à besoins" dans le test de fluence des évaluations nationales.

Ce travail nous permet également d'ouvrir des pistes de réflexion autour du terme de fluence, et de l'influence du langage oral sur les compétences en langage écrit.

## Biographie



### Kimly Henry

Orthophoniste diplômée de la Pitié-Salpêtrière à Paris (UPMC), son parcours s'est construit à la croisée du soin, de l'éducation et de la coordination. Elle a exercé en libéral, en milieu scolaire en tant que professeure des écoles en CP, puis à Montréal comme agente de correction du langage en petite enfance, enrichissant sa pratique d'approches variées et complémentaires. Engagée auprès d'enfants présentant des troubles du langage et des apprentissages, elle a poursuivi son parcours en service de rééducation intensive au sein des Airelles (soins de suite pédiatrique) tout en maintenant une activité libérale. Aujourd'hui coordinatrice de parcours en PCO 7-12 ans chez NeurodysPACA, elle mobilise son expertise orthophonique pour structurer des parcours de soins cohérents et favoriser une prise en charge précoce, globale et adaptée à chaque enfant.

**PCO** 7/12  
PLATEFORME DE COORDINATION ET D'ORIENTATION



### Delphine Seknazi

Après avoir exercé longtemps en libéral, elle a une expérience de plusieurs années en Centre de Référence du Langage et des Apprentissages à l'hôpital Robert Debré (Paris). Actuellement, elle est orthophoniste au SESSAD de NeurodysPACA ainsi qu'au CHITS (Centre Hospitalier Intercommunal Toulon La Seyne), dans le service de Troubles des Apprentissages Complexes, au PRE (programme de réussite éducative) de Toulon. Depuis 4 ans, elle intervient auprès des enseignants dans les actions de prévention de NeurodysPACA.

**SESSAD**  
Service d'Education et de Soins Spécialisés à Domicile

## Contact

[secretariat@neurodyspaca.org](mailto:secretariat@neurodyspaca.org)



# LE DISPOSITIF D'AUTORÉGULATION (DAR) COLLÈGE DE MARSEILLE : UN LABORATOIRE DE COOPÉRATION ENTRE LE SOIN ET L'INSTITUTION SCOLAIRE

**Dr Michel Habib**

Neurologue et président de NeurodysPACA

## **Qu'est-ce qu'un DAR ?**

Le Dispositif d'autorégulation vise l'inclusion scolaire des élèves présentant des troubles du neurodéveloppement grâce à l'approche innovante qu'est l'Autorégulation.

## **Le DAR NeurodysPACA**

Depuis septembre 2025, le Collège Henri Barnier accueille l'équipe du Dispositif d'Autorégulation (DAR) de NeurodysPACA afin de favoriser l'inclusion des élèves présentant des troubles du neurodéveloppement (TND).

Ce dispositif, mis en place en partenariat avec l'Éducation nationale, l'ARS et le département, s'appuie sur une équipe pluridisciplinaire présente au quotidien dans l'établissement. Elle est composée de :

- Un enseignant, coordinateur
- Une éducatrice spécialisée, coordinatrice
- Une psychologue spécialisée en neuropsychologie
- Une ergothérapeute



## **Ses missions**

- Accompagner les élèves et leurs familles
- Elaborer des projets personnalisés pour les élèves porteurs de TND et notifiés par la MDPH ; les soutenir dans leur parcours scolaire et leur vie quotidienne, tout en aidant leurs familles.
- Travailler en partenariat avec les enseignants et le personnel éducatif
- Proposer des conseils et des outils pour mieux comprendre et accompagner les élèves.
- Informer sur les TND et l'Autorégulation
- Diffuser la culture de l'autorégulation
- Promouvoir et intégrer les pratiques d'autorégulation dans l'ensemble du collège.

## **Biographie**

### **Michel Habib**

Neurologue, ancien praticien hospitalier au CHU de Marseille et président de NeurodysPACA, association régionale dédiée aux troubles des apprentissages et du neurodéveloppement, il est également directeur pédagogique de Formadys et intervient régulièrement comme enseignant et conférencier sur les troubles « Dys » et les bases neurologiques des apprentissages. Auteur de plusieurs ouvrages et publications scientifiques, il contribue à promouvoir une prise en charge fondée sur les preuves et l'interface entre recherche, clinique et formation professionnelle.

## **L'Équipe medicosociale du DAR**

Cristina Priorini, Educatrice spécialisée

Morgane Mayoud, Ergothérapeute

Lila Djerdjour, Neuropsychologue

Stéphane Tiseire, Enseignant

### **Cristina Priorini**

Educatrice spécialisée, elle fait partie de l'équipe NeurodysPACA depuis 2021 où elle a commencé à exercer au sein de notre SESSAD. Formée aux troubles du spectre autistique, elle a passé ces 5 dernières années à se spécialiser davantage dans l'accompagnement des enfants et adolescents avec TSA et TND. Aujourd'hui elle exerce en tant qu'éducatrice et coordinatrice au sein du DAR NeurodysPACA au collège Henri Barnier de Marseille.

### **Morgane Mayoud**

Ergothérapeute au sein de NeurodysPACA, elle a d'abord exercé au SESSAD avant de rejoindre également le Dispositif d'Auto Régulation (DAR) du collège Henri Barnier. Titulaire d'un Master Recherche, Gestion de Projets et Pratiques Professionnelles en Ergothérapie (RG3PE), elle a réalisé, avec NeurodysPACA, un projet de collaboration entre ergothérapeute et enseignantes au sein d'une école maternelle dans le cadre de son mémoire. Aujourd'hui, elle met à profit son expérience en gestion de projet ainsi que dans l'accompagnement des enfants et adolescents présentant des troubles du neurodéveloppement (TND) au sein du SESSAD et du DAR.

### **Lila Djerdjour**

Psychologue spécialisée en neuropsychologie, elle exerce au sein du DAR NeurodysPACA du Collège Henri Barnier depuis 2025. Ses missions se structurent autour d'un accompagnement individualisé auprès des élèves notifiés et d'une fonction de ressource auprès des enseignants et autres élèves du collège. Son approche se fonde sur les Thérapies Cognitives et Comportementales, notamment de 3<sup>ème</sup> vague.

### **Stéphane Tiseire**

Titulaire du CAPPEI, il est professeur de lycée professionnel en Biotechnologies Santé Environnement. Fort de cinq années d'expérience en Section d'Enseignement Général et Professionnel Adapté (SEGPA), il enseigne l'Hygiène Alimentation Services tout en accompagnant des élèves à besoins éducatifs particuliers, notamment en situation de grandes difficultés scolaires, de troubles du neurodéveloppement ou de handicap. Par ailleurs, il intervient en SESSAD, où il dispense des cours adaptés au plus près des besoins des élèves accompagnés.

## **Contact**

[neurodyspaca.org](http://neurodyspaca.org)



# NOTES

.....

.....

.....

.....

.....

.....

.....

.....

.....

.....

.....

.....

# REMERCIEMENTS

Nous adressons nos remerciements les plus sincères à l'ensemble des personnes et institutions qui ont contribué à la réussite de cette journée scientifique.

Nous remercions particulièrement **Monsieur Etienne Pot, Délégué interministériel à la Stratégie Nationale pour les Troubles du Neurodéveloppement**, pour son intervention et sa contribution malgré l'impossibilité de se déplacer.

Notre gratitude va également à **l'ARS PACA** et à **Madame Louise Charles Kiefer**, pour leur soutien constant dans les actions que nous menons au quotidien, ainsi que pour leur présence à nos côtés en cette occasion.

Nos remerciements vont chaleureusement à **Madame Nathalie Groh, Présidente de la Fédération Française des DYS**, ainsi qu'à **Madame Isabelle Volpi, IEN ASH de l'Éducation Nationale**, partenaires indispensables à nos travaux et à la mise en place d'actions partagées en faveur d'une société plus inclusive.

Nous remercions sincèrement **l'ensemble des intervenants** pour la qualité de leurs contributions, leur engagement en faveur de la recherche, et les avancées qu'ils et elles impulsent en matière d'accès aux soins et d'innovation.

Nous souhaitons saluer **nos équipes**, dont l'investissement quotidien contribue à accompagner enfants, familles et professionnels avec expertise, exigence et bienveillance, ainsi que leur implication dans les interventions de la journée et leur soutien pour faire de cette journée une réussite.

Nous exprimons aussi toute notre reconnaissance au Dr Michel Habib, notre Président, dont la vision et l'engagement depuis la création de notre association ont rendu possible les actions menées aujourd'hui.

Nos remerciements vont également au **comité de programmation et au comité d'organisation**, pour leur mobilisation, leur rigueur et l'énergie déployée dans la préparation de cet événement.

Enfin, nous remercions nos partenaires de la journée : Delphine Perrot, graphiste, pour la direction artistique de l'affiche ; l'EMD Business School pour son accueil, ainsi que Photofox l'équipe de photographes-vidéastes qui documente cette journée.

Nous espérons vous retrouver tout aussi nombreux et engagés lors de la prochaine édition !

